

บทความวิชาการ

ชื่อบทความ: โหมคที่ถูกลืม

ชื่อผู้เขียน : ผู้ช่วยศาสตราจารย์ ดร.ลัญฉะวัต นิมมานรัตนกุล

ตำแหน่ง : อาจารย์ที่ปรึกษา คณะศิลปศึกษา สาขาวิชาดนตรีคีตศิลป์สากลศึกษา

ชื่อสถาบัน : สถาบันบัณฑิตพัฒนศิลป์ ถนนราชินี เขตพระนคร กรุงเทพฯ 10200

โหมดที่ถูกลืม

โหมดที่เราส่วนใหญ่คิดว่าถือกำเนิดขึ้นในสมัยกลาง (Middle Age) เกิดจาก โหมดดั้งเดิมเริ่มแรกในสมัยกรีกโบราณ (Ancient Greek) หรือเรียกว่า โหมดโบราณ (Ancient Mode) อยู่ในช่วงประมาณ 700-330 ปีก่อนคริสต์ศักราช ในสมัยกรีกโบราณศิลปะมีการพัฒนาแยกออกจากดนตรีมีนักปราชญ์ทางดนตรีหลายคนค้นพบกฎพื้นฐานของเสียงเป็นเรื่องที่เกี่ยวข้องกับปรัชญา และคณิตศาสตร์ซึ่งนักปรัชญา และนักคณิตศาสตร์ผู้มีชื่อเสียงของกรีกคือ ไพธากอรัส (Pythagoras; 580-500 ปีก่อนคริสต์ศักราช) เป็นผู้วางกฎเกณฑ์ไว้โดยการทดลองเกี่ยวกับการสั่นสะเทือนของเสียง

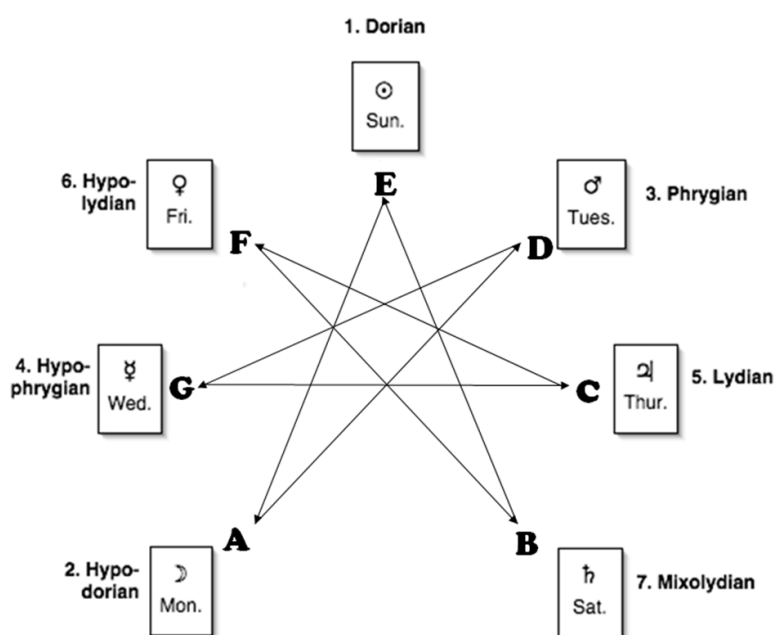


(ที่มา: <http://www.midicode.com/tunings/greek.shtml>)

ไพธากอรัสค้นพบวิธีที่จะสร้างระยະชั้นคู่เสียงต่าง ๆ รวมทั้งระยະชั้นคู่ 8 ซึ่งเป็นหลักที่สำคัญของบันไดเสียงของคนตรีตะวันตก ไพธากอรัสได้แยกเสียงที่แตกต่าง แล้วจัดเป็นมาตราเสียงคนตรี โดยนำมาผสมผสานกับความเชื่อของไพธากอรัสว่า ระบบจักรวาลอันกว้างใหญ่ของดาวเคราะห์และดวงดาวต่าง ๆ สามารถสร้างดนตรีแห่งจักรวาล (Music of the Spheres) ในระบบจักรวาลนั้นมีการโคจรของดาวต่าง ๆ จึงทำให้เกิดการประสานเสียงซึ่งอยู่บนท้องฟ้า (Ethereal Harmony) แต่เป็นเสียงที่ไม่สามารถได้ยิน จากปัญหาที่เกิดขึ้นนี้ไพธากอรัสได้มาพัฒนาทฤษฎีดนตรีของท่านจนได้เป็นระบบที่สลับซับซ้อนที่รู้จักกันในนามของโหมด (Mode) มีทั้งสิ้น 7 โหมด โดยแบ่งออกเป็นดาว 7 ดวง ตามความสัมพันธ์และการโคจรของดวงดาวต่าง ๆ

ในสุริยจักรวาล (Solar System) ด้วยเหตุที่มีเพียงดาว 7 ดวง เนื่องจากเมื่อนำมาสัมพันธ์กับการเห็นของสายตามนุษย์ ก็จะทำให้รู้ว่าดวงดาวและดาวเคราะห์ที่สามารถมองเห็นด้วยสายตาเปล่านั้นมีเพียง 7 ดวง คือ ดวงอาทิตย์, ดวงจันทร์, ดาวอังคาร, ดาวพุธ, ดาวพฤหัสบดี, ดาวศุกร์ และดาวเสาร์ ส่วนดาวเคราะห์อีก 3 ดวง คือ ดาวยูเรนัส, ดาวเนปจูน และดาวพลูโตไม่สามารถมองเห็นด้วยสายตาเปล่า มนุษย์ในสมัยโบราณจึงรู้จักเพียงดาว 7 ดวง โหมดนอกจากแทนดาวต่าง ๆ แล้วยังมีการแทนโหมดออกเป็น 7 วันในสัปดาห์

ภาพสัญลักษณ์โหมด (Modal Glyph)



	โหมด	วัน	ดาวเคราะห์
1.	ดอเรียน	วันอาทิตย์	☉ ดวงอาทิตย์
2.	ไฮโปดอเรียน	วันจันทร์	☾ ดวงจันทร์
3.	ฟรีเจียน	วันอังคาร	♂ ดาวอังคาร
4.	ไฮโปฟรีเจียน	วันพุธ	☿ ดาวพุธ
5.	ลิเดียน	วันพฤหัสบดี	♃ ดาวพฤหัสบดี
6.	ไฮโปลิเดียน	วันศุกร์	♀ ดาวศุกร์
7.	มิคโซลิเดียน	วันเสาร์	♄ ดาวเสาร์

ผลสะท้อนของแนวคิดที่กล่าวถึงนี้ทำให้ดนตรีของกรีกมีทั้งการแสดงออกถึงความซับซ้อนของท่วงทำนองจากการบรรเลงของเครื่องดนตรีส่วน ๆ ในการแสดงเพื่อการแข่งขันหรือในงานฉลองต่าง ๆ และดนตรีที่แสดงออกถึงรูปแบบที่มีมาตรฐานซึ่งสัมพันธ์กับการบรรยายเรื่องราวตำนานของวีรบุรุษ และการศึกษาสำหรับพวกสังคมชั้นสูงที่เต็มไปด้วยปรัชญาอันลึกซึ้งในหนังสือ Poetics อริสโตเติล (Aristotle; 384-322 ปีก่อนคริสต์ศักราช) ได้อธิบายว่าดนตรีมีอำนาจเหนือจิตใจมนุษย์อย่างไรบ้าง เขากล่าวว่าดนตรีเลียนแบบอารมณ์ต่าง ๆ ของมนุษย์ ฉะนั้นเมื่อมนุษย์ได้ยินดนตรีซึ่งเลียนแบบอารมณ์ใดอารมณ์หนึ่งก็จะเกิดมีความรู้สึกคล้อยตามไปด้วย โหมดสามารถแบ่งได้ออกเป็น 4 ธาตุ ตามลักษณะอารมณ์และธาตุของมนุษย์ ได้แก่ น้ำ ไฟ ลม ดิน ซึ่งความหมายของมันมิได้จำกัดแค่เพียง น้ำ ไฟ ลม ดิน เท่านั้น แต่มีความหมายทั้งในแง่ของรูปธรรมและนามธรรม คือ ทั้งทางวัตถุและจิตใจความรู้สึกนึกคิดด้วย

1. ธาตุน้ำ (Water Element)

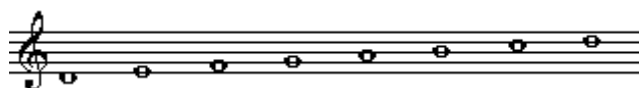


I. Dorian

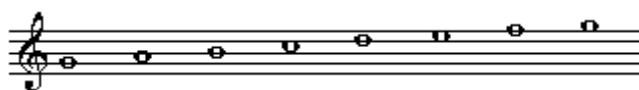


II. Hypodorian

2. ธาตุไฟ (Fire Element)

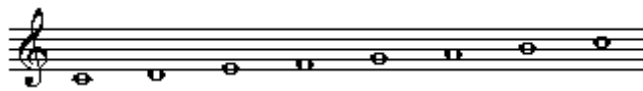


III. Phrygian

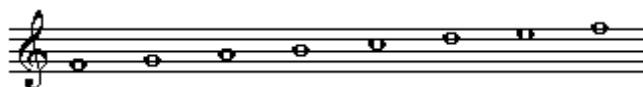


IV. Hypophrygian

3.ธาตุลม (Air Element)

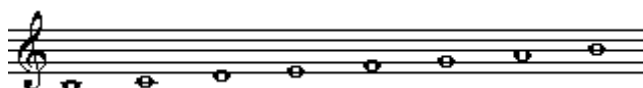


V.Lydian



VI.Hypolydian

4.ธาตุดิน (Earth Element)



VII.Mixolydian

โมคยังมีการอ้างอิงจักรราศีในหลักของวิชาโหราศาสตร์ ซึ่งมีหลักคำสอนให้มองดูโลกในสองลักษณะ หรือสามารถกล่าวได้ว่าโลกของเราประกอบด้วยสองเหตุใหญ่ ๆ และบางอย่างก็มีสภาวะคล้ายคลึงกัน บางอย่างก็ต่างกัน ราศีทั้ง 12 ราศีจึงตกอยู่ในภาวะดังกล่าวนี้ คือ เมื่อเราเอาราศีทั้งหมดมาวิจัยออกแล้ว บางราศีก็มีธาตุ และคุณลักษณะต่าง ๆ กัน บางราศีก็คล้ายคลึงกัน โดยสามารถจัดแบ่งได้ดังนี้

ธาตุ	ราศีชั้นหนึ่ง (ความเคลื่อนไหว)	ราศีชั้นสอง (เวลา)	ราศีชั้นสาม (อวกาศ)
น้ำ	๕ กรกฎ	๗ พิจิก	๙ มীন
ไฟ	๓ เมษ	๑ สิงห์	๕ ธนู
ลม	๑๑ ตุลย์	๓ กุมภ์	๗ เมถุน
ดิน	๒ มังกร	๘ พฤษภ	๑๒ กันย์

ราศีต่าง ๆ นี้เมื่อแยกออกเป็นธาตุแล้วก็มีเพียง 4 ธาตุ คือ น้ำ ไฟ ลม และดิน แต่ละธาตุแบ่งออกเป็นสามชั้น โดยราศีชั้นหนึ่งแทนตามหลักสมัยใหม่เรียกว่า ความเคลื่อนไหว (บางที่เรียกว่าราศีทวารหรือจรรราศี) ราศีชั้นที่สองแทนตามหลักสมัยใหม่เรียกว่า เวลา (สถิรราศี) และราศีชั้นสามแทนตามหลักสมัยใหม่เรียกว่า อวกาศ (อุภยราศี)

“เสียง” ในเชิงนามธรรมนั้นมีคุณสมบัติของธาตุทั้งสิ้น คือ **ธาตุน้ำ** แสดงถึงความสงบเยือกเย็นสุขุม **ธาตุไฟ** แสดงถึงความบันดาลโทสะ ก้าวร้าว **ธาตุลม** แสดงถึงความร่าเริงเบิกบาน และ **ธาตุดิน** แสดงถึงอาการเศร้าซึมจิตใจหดหู่ ซึ่งได้แก่บันไดเสียงทางดนตรีที่ใช้ในการชักจูงให้ผู้ฟังมีความรู้สึกต่าง ๆ กันออกไปบันไดเสียงเหล่านี้จึงมีการใช้ในการสร้างสรรค์ดนตรีเฉพาะตามกรณี จากโมดนี่เองชนชาติกรีกได้พัฒนาหลักการของอีธอส (Doctrine of ethos) ซึ่งเป็นความเชื่อในเรื่องของพลังแห่งสัจธรรมของดนตรีโดยกล่าวไว้ว่าพลังของดนตรีมีผลเกี่ยวเนื่องกับการแสดงออกถึงความชื่นชอบหรือความขัดแย้งกล่าวอีกนัยหนึ่งคือ ดนตรีเกี่ยวข้องกับความดีและความชั่วร้าย โดยทั่วไปโมดสามารถจัดได้เป็นสองจำพวกคือ โมดที่สื่อถึงความเยียบสงบมีระเบียบ (โมดธาตุลมและธาตุน้ำ) ใช้อับพิธีกรรมของเทพเจ้าอพอลโล (Apollo) และโมดที่สื่อถึงความป่าเถื่อนอีกทีกรีกโครมหนักแน่นและเข้มแข็ง (โมดธาตุไฟและโมดธาตุดิน) ใช้อับพิธีกรรมของเทพเจ้าไดโอนีสัส (Dionysus)



(ที่มา: www.geocities.com/athens/2962/courbook/apollo.gif)



(ที่มา: www.geocities.com/athens/2962/courbook/dionysus.gif)

โหมดเพลงโบสถ์ (Church Mode)

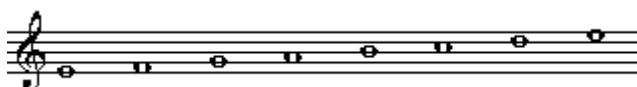
เพลงสวดแบบเกรกอเรียนที่พัฒนาระหว่างช่วงสมัยกลางตอนต้นนั้น เป็นผลมาจากการเขียนในสมัยกรีกโบราณ โดยที่ทฤษฎีระบบนี้อยู่บนพื้นฐานของระบบโหมดเพลงโบสถ์ แต่ทั้งนี้ชื่อต่าง ๆ และลักษณะของการใช้โหมดเพลงโบสถ์นั้นไม่ตรงกับระบบโหมดโบราณของสมัยกรีกโบราณเลย

เปรียบเทียบโหมดเพลงโบสถ์และ โหมดโบราณ

1. โหมดดอเรียน

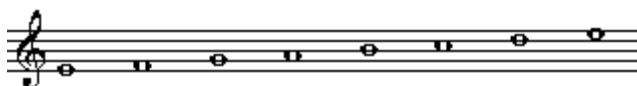


Dorian (Church Mode)



Dorian (Ancient Mode)

2. โหมดฟรีเจียน

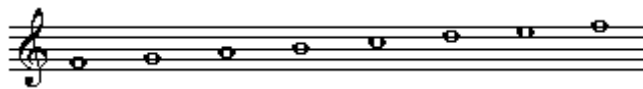


Phrygian (Church Mode)

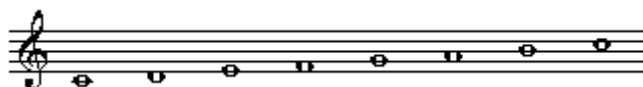


Phrygian (Ancient Mode)

3. โหมดลิเดียน

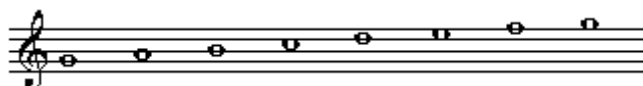


Lydian (Church Mode)

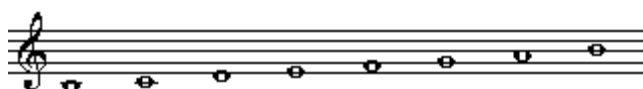


Lydian (Ancient Mode)

4. โหมดมิกโซลิเดียน



Mixolydian (Church Mode)



Mixolydian (Ancient Mode)

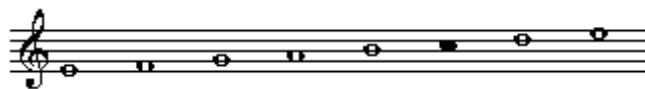
การแยกแยะ โหมดชนิดต่าง ๆ ขึ้นอยู่กับพินาลิสหรือ โน้ตจบ (Finalis) และแนวทำนองต่าง ๆ ของเพลงสวดก็ถูกจัดสรรอยู่ภายใต้โหมดเหล่านี้โดยสามารถแบ่งออกได้เป็น 2 โหมดใหญ่ ๆ คือ โหมดแท้ และ โหมดกึ่งแท้

โหมดแท้ (Authentic Mode) มีทั้งสิ้น 7 โหมด โดยเริ่มแรกมีเพียง 4 โหมด ได้แก่

โหมดคอเรียน (Dorian Mode) มีพินาลิสเป็น D มีช่วงเสียงระหว่าง D-D และมีโน้ตตัวที่ 5 มีความสำคัญรองลงมา เรียกว่าดอมินันท์ (Dominant) คือโน้ต A



โหมดฟรีเจียน (Phrygian Mode) มีพินาลิสเป็น E มีช่วงเสียงระหว่าง E-E และมีโน้ตคอคมีนันท์ คือ โน้ต C เนื่องจากโน้ต B ไม่มีความมั่นคงจึงต้องปรับขึ้นครึ่งเสียง



โหมดลิเดียน (Lydian Mode) มีพินาลิสเป็น F มีช่วงเสียงระหว่าง F-F และมีโน้ตคอคมีนันท์ คือ โน้ต C

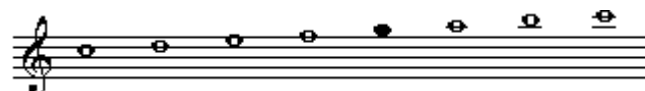


โหมดมิกโซลิเดียน (Mixolydian Mode) มีพินาลิสเป็น G มีช่วงเสียงระหว่าง G-G และมีโน้ตคอคมีนันท์ คือ โน้ต D

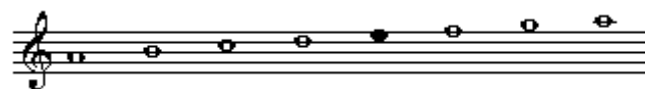


ต่อมาได้มีการเพิ่มเติมชนิดของ โหมดแท้ขึ้นอีก 3 โหมด เพื่อให้มีจำนวน โหมดแท้ที่มีพินาลิสครบ 7 ตัว
ได้แก่

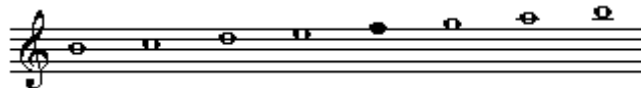
โหมดไอโอเนียน (Ionian Mode) มีพินาลิสเป็น C มีช่วงเสียงระหว่าง C-C และมีโน้ตคอคมีนันท์ คือ โน้ต G



โหมดเอโอเลียน (Aeolian Mode) มีพินาลิสเป็น A มีช่วงเสียงระหว่าง A-A และมีโน้ตคอคมีนันท์ คือ โน้ต E



โหมดโลครีเยน (Locrian Mode) มีพินาลิสเป็น B มีช่วงเสียงระหว่าง B-B และมีโน้ตคอคมินันท์ คือ โน้ต F โหมดนี้มีปรากฏในทางทฤษฎี แต่ในทางปฏิบัติไม่เป็นที่นิยม เนื่องจากโน้ตพินาลิส ไม่มีความมั่นคง

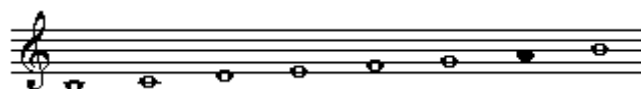


โหมดกึ่งแท้ (Plagal Mode) มีทั้งสิ้น 7 โหมด โดยเริ่มแรกมีเพียง 4 โหมดเช่นเดียวกับโหมดแท้ ได้แก่

โหมดไฮโปคอรีเยน (Hypodorian Mode) มีพินาลิสเหมือน โหมดคอรีเยน มีโน้ตคอคมินันท์ คือ โน้ต F แตกต่างกันที่ช่วงเสียงที่เริ่มจากโน้ตตัว A ที่ต่ำกว่า และเป็นโน้ตตัวที่ 5 ของ โหมดคอรีเยน



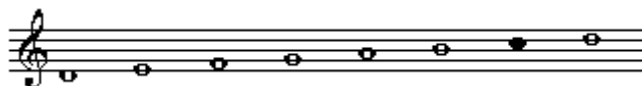
โหมดไฮโปฟรีเจียน (Hypophrygian Mode) มีพินาลิสเหมือน โหมดฟรีเจียน มีโน้ตคอคมินันท์ คือ โน้ต A แตกต่างกันที่ช่วงเสียงที่เริ่มจากโน้ตตัว B ที่ต่ำกว่า และเป็นโน้ตตัวที่ 4 ของ โหมดฟรีเจียน



โหมดไฮโปลิเดียน (Hypolydian Mode) มีพินาลิสเหมือน โหมดลิเดียน มีโน้ตคอคมินันท์ คือ โน้ต A แตกต่างกันที่ช่วงเสียงที่เริ่มจากโน้ตตัว C ที่ต่ำกว่า และเป็นโน้ตตัวที่ 5 ของ โหมดลิเดียน

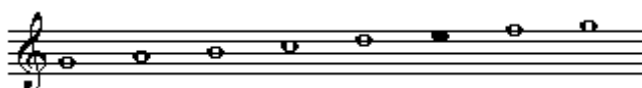


โหมดไฮโปมิกโซลิดีเยน (Hypomixolydian Mode) มีพิณาลิสเหมือนโหมดมิกโซลิดีเยน มีโน้ตคอร์ดมินันท์ คือโน้ต C เนื่องจากโน้ต B ไม่มีความมั่นคงจึงต้องปรับขึ้นครึ่งเสียง แตกต่างกันที่ช่วงเสียงที่เริ่มจากโน้ตตัว D ที่ต่ำกว่า และเป็นโน้ตตัวที่ 5 ของโหมดมิกโซลิดีเยน

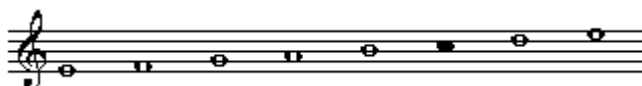


ต่อมาได้มีการเพิ่มเติมชนิดของโหมดกึ่งแท้ขึ้นอีก 3 โหมด ตามโหมดแท้ได้แก่

โหมดไฮโปไอโอเนียน (Hypoionian Mode) มีพิณาลิสเหมือนโหมดไอโอเนียน มีโน้ตคอร์ดมินันท์ คือโน้ต E แตกต่างกันที่ช่วงเสียงที่เริ่มจากโน้ตตัว G ที่ต่ำกว่า และเป็นโน้ตตัวที่ 5 ของโหมดไอโอเนียน



โหมดไฮโปเอโอเลียน (Hypoaolian Mode) มีพิณาลิสเหมือนโหมดเอโอเลียน มีโน้ตคอร์ดมินันท์ คือโน้ต C แตกต่างกันที่ช่วงเสียงที่เริ่มจากโน้ตตัว E ที่ต่ำกว่า และเป็นโน้ตตัวที่ 5 ของโหมดเอโอเลียน



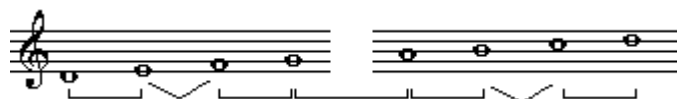
โหมดไฮโปโลครีเยน (Hypolocrian Mode) มีพิณาลิสเหมือนโหมดโลครีเยน มีโน้ตคอร์ดมินันท์ คือโน้ต D แตกต่างกันที่ช่วงเสียงที่เริ่มจากโน้ตตัว F ที่ต่ำกว่า และเป็นโน้ตตัวที่ 5 ของโหมดโลครีเยน และด้วยเหตุผลเดียวกับโหมดโลครีเยน คือ มีโน้ต B เป็นพิณาลิสทำให้โหมดนี้มีปัญหาทางเทคนิค จึงไม่เป็นที่นิยม



เททราคอร์ด (Tetrachord)

ทฤษฎีดนตรีกรีกเป็นทฤษฎีพื้นฐานที่ทำให้เททราคอร์ดเกิดขึ้น โดยประกอบด้วยเททราคอร์ดบน และเททราคอร์ดล่าง แต่ละเททราคอร์ดมีโน้ต 4 ตัว โครงสร้างของเททราคอร์ดสามารถวิเคราะห์ได้เป็นขั้นคู่เต็มเสียงและขั้นคู่ครึ่งเสียง โดยยกตัวอย่างจากหัวข้อ โหมดแท้

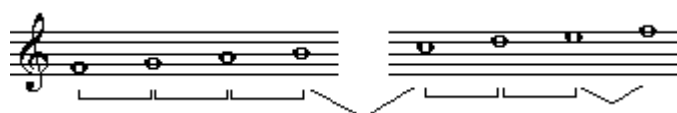
โหมดคอเรียน องค์ประกอบของโหมด D คอเรียน ประกอบด้วย D, E, F, G เป็นเททราคอร์ดล่าง ประกอบด้วยโครงสร้างของขั้นคู่เต็มเสียง ครึ่งเสียง และเต็มเสียง มีขั้นคู่เต็มเสียงเชื่อมระหว่างเททราคอร์ด A, B, C, D เป็นเททราคอร์ดบน ประกอบด้วยโครงสร้างของขั้นคู่เต็มเสียง ครึ่งเสียง และเต็มเสียง



โหมดฟรีเจียน องค์ประกอบของโหมด E ฟรีเจียน ประกอบด้วย E, F, G, A เป็นเททราคอร์ดล่าง ประกอบด้วยโครงสร้างของขั้นคู่ครึ่งเสียง เต็มเสียง และเต็มเสียง มีขั้นคู่เต็มเสียงเชื่อมระหว่างเททราคอร์ด B, C, D, E เป็นเททราคอร์ดบน ประกอบด้วยโครงสร้างของขั้นคู่ครึ่งเสียง เต็มเสียง และเต็มเสียง

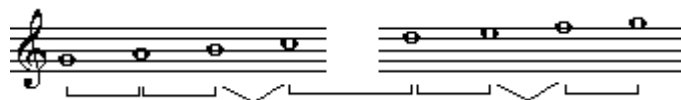


โหมดลิเดียน องค์ประกอบของโหมด F ลิเดียน ประกอบด้วย F, G, A, B เป็นเททราคอร์ดล่าง ประกอบด้วยโครงสร้างของขั้นคู่เต็มเสียงทั้งหมด มีขั้นคู่ครึ่งเสียงเชื่อมระหว่างเททราคอร์ด C, D, E, F เป็นเททราคอร์ดบน ประกอบด้วยโครงสร้างของขั้นคู่เต็มเสียง เต็มเสียง และครึ่งเสียง

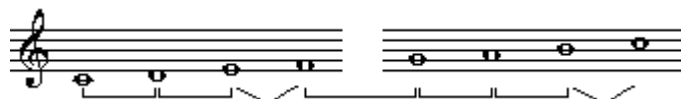


โหมดมิกโซลิเดียน องค์ประกอบของโหมด G มิกโซลิเดียน ประกอบด้วย G, A, B, C เป็นเททราคอร์ดล่าง ประกอบด้วยโครงสร้างของขั้นคู่เต็มเสียง เต็มเสียง และครึ่งเสียง มีขั้นคู่เต็มเสียงเชื่อมระหว่าง

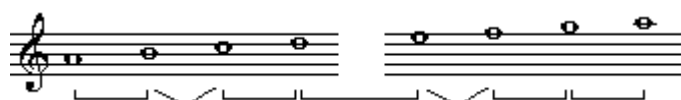
เททราคอร์ด D, E, F, G เป็นเททราคอร์ดบน ประกอบด้วยโครงสร้างของขั้นคู่เต็มเสียง ครึ่งเสียง และเต็มเสียง



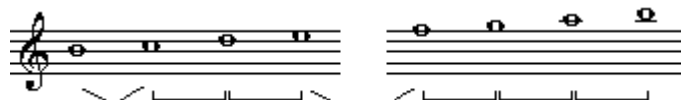
โมคไอโอเนียน องค์ประกอบของโมค C ไอโอเนียน ประกอบด้วย C, D, E, F เป็นเททราคอร์ดล่าง ประกอบด้วยโครงสร้างของขั้นคู่เต็มเสียง เต็มเสียง และครึ่งเสียง มีขั้นคู่เต็มเสียงเชื่อมระหว่างเททราคอร์ด G, A, B, C เป็นเททราคอร์ดบน ประกอบด้วยโครงสร้างของขั้นคู่เต็มเสียง เต็มเสียง และครึ่งเสียง ซึ่งโครงสร้างนี้เหมือนกับโครงสร้างบันไดเสียงเมเจอร์



โมคเอโอเลียน องค์ประกอบของโมค A เอโอเลียน ประกอบด้วย A, B, C, D เป็นเททราคอร์ดล่าง ประกอบด้วยโครงสร้างของขั้นคู่เต็มเสียง ครึ่งเสียง และเต็มเสียง มีขั้นคู่เต็มเสียงเชื่อมระหว่างเททราคอร์ด E, F, G, A เป็นเททราคอร์ดบน ประกอบด้วยโครงสร้างของขั้นคู่ครึ่งเสียง เต็มเสียง และเต็มเสียง ซึ่งโครงสร้างนี้เหมือนกับโครงสร้างบันไดเสียงเนเชอรัลไมเนอร์



โมคโลเคเรียน องค์ประกอบของโมค B โลเคเรียน ประกอบด้วย B, C, D, E เป็นเททราคอร์ดล่าง ประกอบด้วยโครงสร้างของขั้นคู่ครึ่งเสียง เต็มเสียง และเต็มเสียง มีขั้นคู่ครึ่งเสียงเชื่อมระหว่างเททราคอร์ด F, G, A, B เป็นเททราคอร์ดบน ประกอบด้วยโครงสร้างของขั้นคู่เต็มเสียงทั้งหมด



สรุปการกำเนิดของโมด

โมดเกิดจากความเชื่อของไพธากอรัสว่า ระบบจักรวาลอันกว้างใหญ่ของดาวเคราะห์และดวงดาวต่าง ๆ สามารถสร้างดนตรีแห่งจักรวาล ในระบบจักรวาลนั้นมีการโคจรของดาวต่าง ๆ จึงทำให้เกิดการประสานเสียงซึ่งอยู่บนท้องฟ้าแต่เป็นเสียงที่ไม่สามารถได้ยิน จากปัญหาที่เกิดขึ้นนี้ไพธากอรัสได้มาพัฒนาทฤษฎีดนตรีของท่านจนได้เป็นระบบที่สลับซับซ้อนที่รู้จักกันในนามของโมดมีทั้งสิ้น 7 โมด โดยแบ่งออกตามดาว 7 ดวง ในระบบสุริยะจักรวาล และยังสามารถจำแนกตามลักษณะอารมณ์และธาตุของมนุษย์ออกเป็น 4 ธาตุ ได้แก่ น้ำ ไฟ ลม ดิน และมีความสัมพันธ์กับราศีทั้ง 12 ราศี ตามลักษณะอารมณ์และธาตุของมนุษย์

ลักษณะของโมดในสมัยกรีกโบราณ โดยทั่วไปสามารถจัดได้เป็นสองจำพวกคือ โมดที่สื่อถึงความเจ็บสงบมีระเบียบ (โมดธาตุลมและธาตุน้ำ) ใช้กับพิธีกรรมของเทพเจ้าพอลโล และโมดที่สื่อถึงความป่าเถื่อนอีกทีกรีกโครมหนักแน่นและเข้มแข็ง (โมดธาตุไฟและโมดธาตุดิน) ใช้กับพิธีกรรมของเทพเจ้าไดโอนีสัส ต่อมาได้มีการพัฒนาโมดในสมัยกรีกโบราณเป็นโมดเพลง โบสถ์ในสมัยกลางแล้วนำมาใช้จนถึงสมัยปัจจุบัน

บรรณานุกรม

- โกวิทช์ ชันธศิริ. (2550). *ดุริยางค์ศิลป์ตะวันตก (เบื้องต้น)*. กรุงเทพฯ: สำนักพิมพ์จุฬาลงกรณ์มหาวิทยาลัย
- จรัญ พิภูล. (2511). *โหราศาสตร์สากล*. กรุงเทพฯ: โรงพิมพ์ศิลาธรรม
- นพพร คำนสกุล. (2548). *โหมด แนวคิดและการปรับใช้*. กรุงเทพฯ: สำนักพิมพ์จุฬาลงกรณ์มหาวิทยาลัย
- ราชบัณฑิตยสถาน. (2548). *ศัพท์ดนตรีสากล*. กรุงเทพฯ: โรงพิมพ์อรุณการพิมพ์
- ลัญฉะวัต นิมมานรัตนกุล. (2551). *ความเป็นมาและวิวัฒนาการดนตรีตะวันตก*. นนทบุรี: สำนักพิมพ์นิมมานรัตนกุล
- Frazer, P. (February, 2008). *Ancient greek origins of the western musical scale* [online]. Available: <http://www.midicode.com/tunings/greek.shtml> [June 1, 2008]
- Haerle, D. (1975). *Scales For Jazz Improvisation*. Florida: Belwin.
- Hamilton, E. (n.d.). *The modes of ancient Greece* [online]. Available: <http://www.nakedlight.co.uk/pdf/articles/a-002.pdf> [June 1, 2008]
- Kostka, S. (2000). *Tonal Harmony with an Introduction to Twentieth-Century Music (4th ed.)*. U.S.A.: McGraw-Hill Companies.
- Opsopaus, J. (July 14, 2004). *Using Ancient Greek Music for Care of the Soul* [online]. Available: <http://www.cs.utk.edu/~mclennan/BA/MT.html> [June 1, 2008]