

บทความวิชาการ

ชื่อบทความ: ความสัมพันธ์ระหว่างทฤษฎีแอดและคอร์ค

ชื่อผู้เขียน : ผู้ช่วยศาสตราจารย์ ดร.ลัญฉะวัต นิมมานรัตนกุล

ตำแหน่ง : อาจารย์ที่ปรึกษา คณะศิลปศึกษา สาขาวิชาดนตรีคีตศิลป์สากลศึกษา

ชื่อสถาบัน : สถาบันบัณฑิตพัฒนศิลป์ ถนนราชินี เขตพระนคร กรุงเทพฯ 10200

ความสัมพันธ์ระหว่างทริแอดและคอร์ด

ทริแอด (Triads) และคอร์ด (Chords) นั้นมีความสัมพันธ์กันเหมือนเป็นเรื่องเดียวกัน แต่แตกต่างกันที่คอร์ดนั้นมีความหมายกว้างกว่าทริแอด ความหมายของทริแอด หมายถึง กลุ่มโน้ต 3 ตัวโดยเกิดจากการนำคู่ 3 มาเรียงซ้อนกัน หรืออาจเรียกรวม ๆ ว่าคอร์ดก็ได้ และคอร์ด หมายถึง กลุ่มโน้ต 3-4 ตัว ที่ประกอบกันเป็นเสียงประสาน

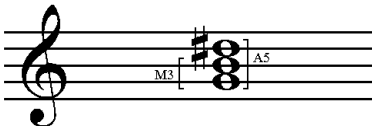
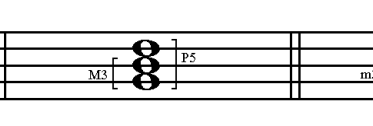
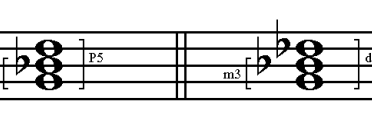
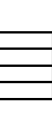
ทริแอดหรือคอร์ดกลุ่มโน้ต 3 ตัว

ทริแอดหรือคอร์ดที่มีกลุ่มโน้ต 3 ตัวมีอยู่ 4 ชนิด เป็นพื้นฐาน ได้แก่ เมเจอร์, ไมเนอร์, ดิมิชท์ และออกเมนเทด ดังนี้

1. เมเจอร์ ระหว่างโน้ตตัวที่ 1 กับโน้ตตัวที่ 3 เกิดขึ้นคู่ 3 เมเจอร์ (M3) ระหว่างโน้ตตัวที่ 1 และโน้ตตัวที่ 5 เกิดขึ้นคู่ 5 เพอร์เฟค (P5)
2. ไมเนอร์ ระหว่างโน้ตตัวที่ 1 กับโน้ตตัวที่ 3 เกิดขึ้นคู่ 3 ไมเนอร์ (m3) ระหว่างโน้ตตัวที่ 1 และโน้ตตัวที่ 5 เกิดขึ้นคู่ 5 เพอร์เฟค (P5)
3. ดิมิชท์ ระหว่างโน้ตตัวที่ 1 กับโน้ตตัวที่ 3 เกิดขึ้นคู่ 3 ไมเนอร์ (m3) ระหว่างโน้ตตัวที่ 1 และโน้ตตัวที่ 5 เกิดขึ้นคู่ 5 ดิมิชท์ (d5)
4. ออกเมนเทด ระหว่างโน้ตตัวที่ 1 กับโน้ตตัวที่ 3 เกิดขึ้นคู่ 3 เมเจอร์ (M3) ระหว่างโน้ตตัวที่ 1 และโน้ตตัวที่ 5 เกิดขึ้นคู่ 5 ออกเมนเทด (A5)

การใช้ตัวอักษรย่อกับชื่อทริแอดหรือคอร์ดที่มีกลุ่มโน้ต 3 ตัวยังนิยมใช้ M สำหรับเมเจอร์แต่จะละไว้ในฐานที่เข้าใจ เช่น G จะหมายถึง G เมเจอร์ และ m สำหรับไมเนอร์ เช่น Gm เป็นต้น ดิมิชท์นิยมใช้สัญลักษณ์ o เช่น G^o และออกเมนเทดนิยมใช้สัญลักษณ์ + เช่น G⁺ เป็นต้น

ทริแอดหรือคอร์ดที่มีกลุ่มโน้ต 3 ตัว

ออกเมนเทด	เมเจอร์	ไมเนอร์	ดิมิชท์
			
G ⁺	G	Gm	G ^o
(+)	(M)	(m)	(o)

ทริแอดหรือคอร์ดที่มีกลุ่มโน้ต 3 ตัว หรือเรียกโดยรวมว่าคอร์ดแบบเรียงเสียง (Diatonic chords) ที่สามารถเกิดขึ้นได้ในกุญแจเสียงเมเจอร์และกุญแจเสียงไมเนอร์โดยไม่ใช้สัญลักษณ์แปลงเสียงที่อยู่นอกกุญแจเสียงหรือเรียกว่าระบบเรียงเสียง (Diatonicism) ยกตัวอย่างจากกุญแจเสียง C เมเจอร์ และ C ไมเนอร์ เพื่อการเปรียบเทียบ

ทริแอดที่สามารถเกิดขึ้นได้ในกุญแจเสียง C เมเจอร์

C	Dm	Em	F	G	Am	B ^o
---	----	----	---	---	----	----------------

เมเจอร์	ไมเนอร์	ไมเนอร์	เมเจอร์	เมเจอร์	ไมเนอร์	ดิมินิชท์
I	II	III	IV	V	VI	VII

ในกุญแจเสียงไมเนอร์สามารถปรับขึ้นที่ 6 และขึ้นที่ 7 ได้จึงมีโครงสร้างทริแอดมากกว่าในกุญแจเสียงเมเจอร์

ทริแอดที่สามารถเกิดขึ้นได้ในกุญแจเสียง C ไมเนอร์

Cm	D ^o	Dm	E ^b	E ^{b+}	Fm	F
----	----------------	----	----------------	-----------------	----	---

ไมเนอร์	ดิมินิชท์	ไมเนอร์	เมเจอร์	ออกเมนเทด	ไมเนอร์	เมเจอร์
I	II		III		IV	

Gm	G	A ^b	A ^o	B ^b	B ^o
----	---	----------------	----------------	----------------	----------------

ไมเนอร์	เมเจอร์	เมเจอร์	ดิมินิชท์	เมเจอร์	ดิมินิชท์
V		VI		VII	

คอร์ดและความสัมพันธ์กับตัวเลขโรมัน

ในการใช้ตัวเลขโรมันจากตัวอย่างที่ผ่านมาเป็นการใช้ตัวเลขโรมันใหญ่ทั้งหมดทั้งนี้เนื่องจากการแสดงความเป็นกลางไม่ต้องการบอกชนิดของคอร์ด แต่เมื่อทราบชนิดของคอร์ดก็สามารถใช้ตัวเลขโรมันที่ถูกต้องได้ โดยนิยมใช้ คอร์ดเมเจอร์กับตัวเลขโรมันใหญ่, คอร์ดไมเนอร์กับตัวเลขโรมันเล็ก, คอร์ดคิมีนิชท์กับตัวเลขโรมันเล็กที่มีเครื่องหมายองศา และคอร์ดออกเมนเทดกับตัวเลขโรมันใหญ่ที่มีเครื่องหมายบวก

คอร์ดชนิดต่าง ๆ และความสัมพันธ์กับตัวเลขโรมัน

คอร์ดเมเจอร์ (M)	I	II	III	VI	V	VI	VII
คอร์ดไมเนอร์ (m)	i	ii	iii	vi	v	vi	vii
คอร์ดคิมีนิชท์ (o)	i ^o	ii ^o	iii ^o	vi ^o	v ^o	vi ^o	vii ^o
คอร์ดออกเมนเทด (+)	I ⁺	II ⁺	III ⁺	VI ⁺	V ⁺	VI ⁺	VII ⁺

คอร์ดทบเจ็ด (Seventh chords)

คอร์ดทบเจ็ด หมายถึงคอร์ดพื้นฐานทบด้วยโน้ตตัวที่ 7 ของคอร์ด คอร์ดพื้นฐานทุกคอร์ดสามารถทำให้เป็นคอร์ดทบเจ็ดได้โดยการเพิ่มโน้ตตัวที่ 7 ของคอร์ดพื้นฐานนั้น ๆ แบ่งออกได้ 6 รูปแบบได้แก่

คอร์ดทบเจ็ดเมเจอร์ (Major seventh chord)

ประกอบด้วยโน้ตตัวที่ 1 3 5 7 ของบันไดเสียงเมเจอร์

คอร์ดทบเจ็ดเมเจอร์



A^{maj7}

คอร์ดทาบเจ็ดไมเนอร์ (Minor seventh chord)

ประกอบด้วยโน้ตตัวที่ 1 b3 5 b7 ของบันไดเสียงเมเจอร์

คอร์ดทาบเจ็ดไมเนอร์

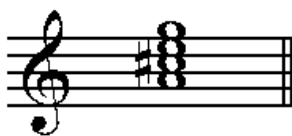


Am⁷

คอร์ดทาบเจ็ดโดมิแนนท์ (Dominant seventh chord)

ประกอบด้วยโน้ตตัวที่ 1 3 5 b7 ของบันไดเสียงเมเจอร์

คอร์ดทาบเจ็ดโดมิแนนท์



A⁷

คอร์ดทาบเจ็ดไมเนอร์เมเจอร์ (Minor-major seventh chord)

ประกอบด้วยโน้ตตัวที่ 1 b3 5 7 ของบันไดเสียงเมเจอร์

คอร์ดทาบเจ็ดไมเนอร์เมเจอร์



Am^{maj7}

คอร์ดทาบเจ็ดคิมินิซท์ไมเนอร์ (Diminished-minor seventh chord)

ประกอบด้วยโน้ตตัวที่ 1 b3 b5 7 ของบันไดเสียงเมเจอร์

คอร์ดทาบเจ็ดคิมินิซท์ไมเนอร์



A^{b9}

คอร์ดทาบเจ็ดคิมินิซท์สมบุรณ์ (Fully-diminished seventh chord)

ประกอบด้วยโน้ตตัวที่ 1 b3 b5 b7 ของบันไดเสียงเมเจอร์

คอร์ดทาบเจ็ดคิมินิซท์สมบุรณ์



A^{o7}

รูปพลิกกลับของคอร์ด (Inversions)

คอร์ดที่ประกอบด้วยกลุ่มโน้ต 3 ตัว หรือทริยแอดจากรูปพื้นฐาน (Root position) สามารถพลิกกลับได้ 2 ชั้น ได้แก่ การพลิกกลับชั้นที่ 1 (First inversion) และพลิกกลับชั้นที่ 2 (Second inversion)

รูปแบบพลิกกลับกลุ่มโน้ต 3 ตัว



รูปพื้นฐาน

พลิกกลับชั้นที่ 1

พลิกกลับชั้นที่ 2

คอร์ดที่ประกอบด้วยกลุ่มโน้ต 4 ตัว จากรูปพื้นฐานสามารถพลิกกลับได้ 3 ชั้น ได้แก่ การพลิกกลับ
ชั้นที่ 1, พลิกกลับชั้นที่ 2 และพลิกกลับชั้นที่ 3 (Third inversion)

รูปแบบพลิกกลับกลุ่มโน้ต 4 ตัว



รูปพื้นฐาน พลิกกลับชั้นที่ 1 พลิกกลับชั้นที่ 2 พลิกกลับชั้นที่ 3

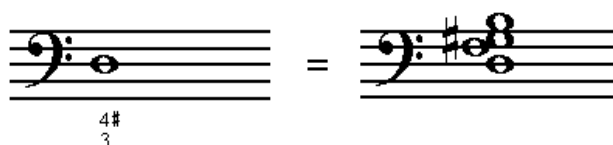
สัญลักษณ์ของรูปพลิกกลับและแนวเบสตัวเลข (Figured bass)

สัญลักษณ์แนวเบสตัวเลข แบบสมบูรณ์	5 3	6 3	6 4	7 5 3	6 5 3	6 4 3	6 4 2
สัญลักษณ์แนวเบสตัวเลข แบบนิยม		6	6 4	7	6 5	4 3	4 2

สัญลักษณ์แนวเบสตัวเลขมีหลักการใช้อยู่ 3 วิธี

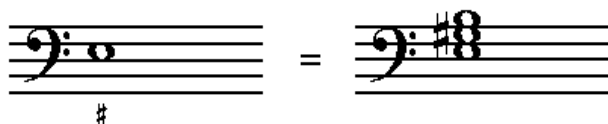
- ใส่เครื่องหมายแปลงเสียงถัดจากสัญลักษณ์แนวเบสตัวเลข

สัญลักษณ์แนวเบสตัวเลขวิธีที่ 1



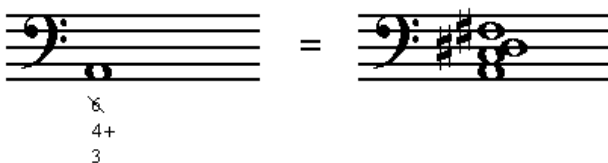
2. ใส่เครื่องหมายแปลงเสียงเพียงตัวมันเองอย่างเดียว จะมีผลกับ โน้ตตัวที่ 3 จากแนวเบส

สัญลักษณ์แนวเบสตัวเลขวิธีที่ 2



3. ใส่เครื่องหมายตัดและเครื่องหมายบวกกับสัญลักษณ์แนวเบสตัวเลข

สัญลักษณ์แนวเบสตัวเลขวิธีที่ 3

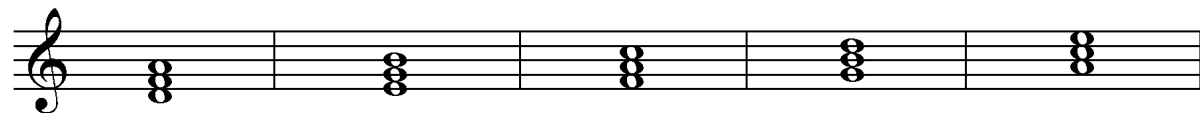


คอร์ดตั้งแต่นี้เป็นต้นไปเป็นการอธิบายถึงคอร์ดแบบครึ่งเสียง (Chromatic chords) ในรูปแบบต่าง ๆ ในระบบครึ่งเสียง (Chromaticism) เป็นคอร์ดที่มีโน้ตครึ่งเสียงซึ่งไม่ได้อยู่ในกุญแจเสียง โดยนักประพันธ์เพลงนิยมใช้ในการสร้างเสียงแปลก ๆ นอกเหนือจากระบบเรียงเสียง

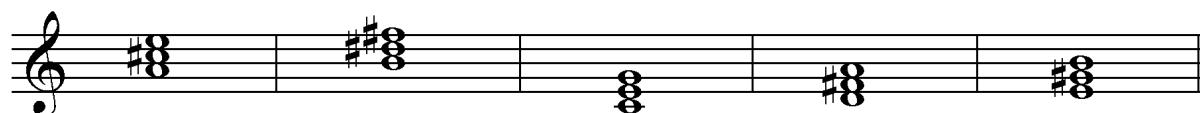
คอร์ดคอมมิแนนท์ทุติยภูมิ (Secondary dominant chords)

คอร์ดคอมมิแนนท์ทุติยภูมิ หรือ คอร์ดคอมมิแนนท์ระดับสอง คือ คอร์ดคอมมิแนนท์หรือคอร์ดห้า (V^7 หรือ V) ของกุญแจเสียงอื่น ๆ ซึ่งเป็นกุญแจเสียงที่มีโทนิคเป็นโน้ตในกุญแจเสียงหลักนั้น ๆ ทำให้เกิดการเลื่อนโทนิค (Tonicization) เมื่อลองพิจารณาในกุญแจเสียง C เมเจอร์ กุญแจเสียงที่สามารถเกิดขึ้นได้ซึ่งมาจากโน้ตในกุญแจเสียงหลัก C เมเจอร์ คือ Dm, E, F, G, Am, B^o เมื่อสังเกตเห็นคิมินิชท์ที่ B จึงไม่มีคอร์ดคอมมิแนนท์ทุติยภูมิเพราะไม่มีกุญแจเสียงคิมินิชท์

คอร์ดคอมินันท์ทุติยภูมิในกุญแจเสียง C เมเจอร์



C: ii iii IV V vi



C: V/ii V/iii (V/IV) V/V V/vi



C: V⁷/ii V⁷/iii V⁷/IV V⁷/V V⁷/vi

มีอยู่เพียงหนึ่งคอร์ด คือ V/IV ที่มีเสียงเหมือนกับคอร์ด I นักประพันธ์เพลงส่วนใหญ่จึงนิยมใช้คอร์ด V⁷/IV แทนที่ V/IV จึงสามารถทำให้เข้าใจได้ว่าเป็นคอร์ดคอมินันท์ทุติยภูมิ

คอร์ดคอมินันท์ทุติยภูมิในกุญแจเสียง A ไมเนอร์ กุญแจเสียงที่สามารถเกิดขึ้นได้ซึ่งมาจากโน้ตในกุญแจเสียงหลัก A ไมเนอร์ คือ Bm, C, Dm, D, Em, E, F, G โดยตัดคิมินิซท์และออกเมนเทดทิ้งไปเนื่องจากไม่มีกุญแจเสียงคิมินิซท์และออกเมนเทด

คอร์ดคอมินันท์ทุติยภูมิในกุญแจเสียง A ไมเนอร์



Am: ii III iv IV v V VI VII

Am: V/ii V/III V/iv or V/VI V/v or V/V V/VI V/VII

Am: V⁷/ii V⁷/III V⁷/iv or V⁷/VI V⁷/v or V⁷/V V⁷/VI V⁷/VII

คอร์ดคอดินันท์ทุติยภูมิในกุญแจเสียง A ไมเนอร์มีอยู่ 3 คอร์ดที่เหมือนกับคอร์ดในไดอาโทนิค A ไมเนอร์คือคอร์ด V/III เท่ากับคอร์ด VII, V⁷/III เท่ากับคอร์ด VII⁷ และคอร์ด V/VI เท่ากับคอร์ด III แต่โดยปกตินิยมวิเคราะห์เป็น III แทนการวิเคราะห์เป็นคอร์ดคอดินันท์ทุติยภูมิ

คอร์ดลีดดิ้งโทนทุติยภูมิ (Secondary Leading-tone chords)

คอร์ดลีดดิ้งโทนทุติยภูมิ หรือ คอร์ดโน้ตลีดดิ้งระดับสอง นิยมใช้คอร์ดเจ็ดคิมินิซท์ และคอร์ดทาบเจ็ดคิมินิซท์สมบูรณ์ (vii^o และvii⁷) ของกุญแจเสียงอื่น ๆ ซึ่งเป็นกุญแจเสียงที่มีโทนิคเป็นโน้ตในกุญแจเสียงหลักนั้น ๆ ทำให้เกิดการเลื่อนทอนิกเมื่อลองพิจารณาในกุญแจเสียง G เมเจอร์ กุญแจเสียงที่สามารถเกิดขึ้นได้ซึ่งมาจากโน้ตในกุญแจเสียงหลัก G เมเจอร์ คือ Am, Bm, C, D, Em โดยตัดคิมินิซท์ทิ้งไปเนื่องจากไม่มีกุญแจเสียงคิมินิซท์

คอร์ดลีดดิ้งโทนทุติยภูมิในกุญแจเสียง G เมเจอร์

G: ii iii IV V vi

คอร์ดเนียโพลิตัน (Neapolitan chord)

คอร์ดเนียโพลิตันเป็นชื่อที่ถือกำเนิดจากกลุ่มที่มีความสำคัญในช่วงคริสต์ศตวรรษที่ 18 คือกลุ่มสำนักดนตรีเนียโพลิตัน (Neapolitan school) เป็นกลุ่มของนักแต่งอุปรากรอยู่ที่กรุงเนเปิลส์ประเทศอิตาลี คอร์ดเนียโพลิตันเป็นคอร์ดที่นิยมใช้บ่อย ๆ ในบทเพลงของสำนักดนตรีเนียโพลิตัน แต่สำนักเนียโพลิตันไม่ได้เป็นผู้คิดค้นขึ้นเป็นการสืบทอดจากนักประพันธ์สมัยก่อน คอร์ดเนียโพลิตัน คือคอร์ดที่ประกอบด้วยโน้ต 3 ตัว โดยโน้ตตัวแรกเป็นโน้ตตัวที่ 2 ในบันไดเสียงไดอาโทนิคโดยมีเครื่องหมายแปลงเสียงที่ปรับลงครึ่งเสียงตามด้วยโน้ตคู่ 3 เมเจอร์ และโน้ตคู่ 5 เพอร์เฟคจากโน้ตตัวแรกซึ่งจะทำให้เกิดเป็นคอร์ดเมเจอร์ ในช่วงที่สำนักเนียโพลิตันดำรงอยู่ได้ใช้อักษรย่อ N แทนคอร์ดเนียโพลิตัน แต่เนื่องจากคอร์ดเนียโพลิตันนิยมใช้ในรูปของการพลิกกลับขั้นที่หนึ่งดังนั้นอักษรย่อรวมกับสัญลักษณ์ของรูปพลิกกลับจึงใช้อักษรย่อ N⁶ เลยนิยมเรียกกันว่าคอร์ดเนียโพลิตันซิกซท์ (Neapolitan sixth chord)

คอร์ดเนียโพลิตัน

Dm: N D: N Gm: N G: N

คอร์ดเนียโพลิตันซิกซท์

Dm: N⁶ D: N⁶ Gm: N⁶ G: N⁶

คอร์ดออกเมนเทดซิกซท์ (Augmented sixth chords)

คอร์ดออกเมนเทดซิกซท์นิยมใช้เป็นคอร์ดก่อนหน้าคอร์ดคอมินันท์เนื่องจากการเข้าใกล้เพียงครึ่งเสียงทั้งโน้ตแนวบนและแนวล่างโดยโน้ต 2 ตัวซึ่งประกอบด้วยโน้ตขั้นคู่ 6 ไมเนอร์จากโทนิคในบันไดเสียงไดอาโทนิคเป็นฐานตามด้วยโน้ตที่เป็นขั้นคู่ 6 ออกเมนเทดของฐานซึ่งเป็นขั้นคู่หลักของคอร์ด

ออกเมณฑชกษทษนคตต่าง ๆ แบ่งออกได้เป็น 3 แบบ ได้แก่ อิตาลีเลียนออกเมณฑชกษท, เฟรนซ์ออกเมณฑชกษท และเยอรมันออกเมณฑชกษท

ขั้นคู่ 6 ออกเมณฑชกษทเข้าหาคอมินันท์

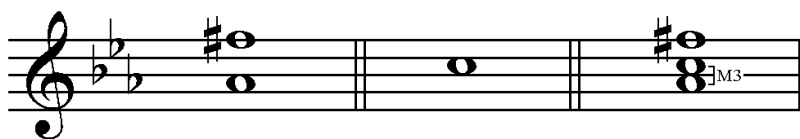


Em: V V +6 V

คอร์ดอิตาลีเลียนออกเมณฑชกษท (Italian augmented sixth chord)

ประกอบด้วยโน้ตขั้นคู่ 6 ไมเนอร์ จากโทนิคในบันไดเสียงไดอาโทนิคเป็นฐานตามด้วยโน้ตที่เป็นขั้นคู่ 6 ออกเมณฑชกษทของฐานและเพิ่มโน้ตโทนิคเข้าไปจะทำให้เกิดขั้นคู่ 3 เมเจอร์จากฐานซึ่งรูปของคอร์ดนั้นอยู่ในรูปของการพลิกกลับขั้นที่หนึ่งโดยใช้อักษรย่อ (It⁺⁶)

คอร์ดอิตาลีเลียนออกเมณฑชกษทในกุญแจเสียง C ไมเนอร์



Cm: +6 Tonic It⁺⁶

คอร์ดเฟรนซ์ออกเมณฑชกษท (French augmented sixth chord)

ประกอบด้วยองค์ประกอบของคอร์ดอิตาลีเลียนออกเมณฑชกษทและเพิ่มโน้ตซุบเปอร์โทนิคเข้าไปจะทำให้เกิดขั้นคู่ 2 เมเจอร์จากโน้ตโทนิคซึ่งรูปของคอร์ดนั้นอยู่ในรูปของการพลิกกลับขั้นที่หนึ่งโดยใช้

อักษรย่อ (Fr^{+6}) โครงสร้างโน้ตในคอร์ดเฟรนซ์ออกเมนเทดซิกซ์ท์หากพิจารณาแล้วจะเห็นว่าเหมือนกับโครงสร้างโน้ตในคอร์ดเมเจอร์ไมเนอร์เซเวนแฟล็ตไฟว์ ($Mm7b5$) ในลักษณะของโน้ตพ้องเสียง

คอร์ดเฟรนซ์ออกเมนเทดซิกซ์ท์ในกุญแจเสียง C ไมเนอร์

The image shows two musical staves in C minor. The top staff illustrates the French augmented sixth chord progression: Cm (C minor), It^{+6} (Italian augmented sixth), and Fr^{+6} (French augmented sixth). The bottom staff shows the equivalent diatonic chords: Cm (C minor) and $Ab7b5$ (Ab dominant seventh flat five).

คอร์ดเยอรมันออกเมนเทดซิกซ์ท์ (German augmented sixth chord)

ประกอบด้วยองค์ประกอบของคอร์ดคิตาเลียนออกเมนเทดซิกซ์ท์และเพิ่มโน้ตขั้นคู่ 3 ไมเนอร์จากโทนิคซึ่งรูปของคอร์ดนั้นอยู่ในรูปของการพลิกกลับขั้นที่หนึ่งโดยใช้อักษรย่อ (Ger^{+6}) โครงสร้างโน้ตในคอร์ดเยอรมันออกเมนเทดซิกซ์ท์หากพิจารณาแล้วจะเห็นว่าเหมือนกับโครงสร้างโน้ตในคอร์ดทบเจ็ดโดมิแนนท์ในลักษณะของโน้ตพ้องเสียง

คอร์ดเยอรมันออกเมนเทดซิกซ์ท์ในกุญแจเสียง C ไมเนอร์

The image shows two musical staves in C minor. The top staff illustrates the German augmented sixth chord progression: Cm (C minor), It^{+6} (Italian augmented sixth), and Ger^{+6} (German augmented sixth). The bottom staff shows the equivalent diatonic chords: Cm (C minor) and $Ab7$ (Ab dominant seventh).

สรุปความสัมพันธ์ระหว่างทริยแอดและคอร์ด

1. ทริยแอดและคอร์ดนั้นมีความสัมพันธ์กันเหมือนเป็นเรื่องเดียวกัน แต่แตกต่างที่คอร์ดนั้นมีความหมายกว้างกว่าทริยแอด ความหมายของทริยแอด หมายถึง กลุ่ม โน้ต 3 ตัว โดยเกิดจากการนำคู่ 3 มาเรียงซ้อนกัน หรืออาจเรียกรวม ๆ ว่าคอร์ดก็ได้ และคอร์ด หมายถึง กลุ่มโน้ต 3-4 ตัว ที่ประกอบกันเป็นเสียงประสาน

2. ทริยแอดหรือคอร์ดที่มีกลุ่มโน้ต 3 ตัวมีอยู่ 4 ชนิด เป็นพื้นฐาน ได้แก่ เมเจอร์, ไมเนอร์, ดิมินิชท์ และออกเมนเทด เรียกโดยรวมว่าคอร์ดแบบเรียงเสียงที่สามารถเกิดขึ้นได้ในกฎแจเสียงเมเจอร์และกฎแจเสียงไมเนอร์โดยไม่ใช้สัญลักษณ์แปลงเสียงที่อยู่นอกกฎแจเสียงหรือเรียกว่าระบบเรียงเสียง การใช้ตัวอักษรย่อกับชื่อทริยแอดหรือคอร์ดที่มีกลุ่มโน้ต 3 ตัวยังนิยมใช้ M สำหรับเมเจอร์แต่จะละไว้ในฐานที่เข้าใจ เช่น G จะหมายถึง G เมเจอร์ และ m สำหรับไมเนอร์ เช่น Gm เป็นต้น ดิมินิชท์นิยมใช้สัญลักษณ์ o เช่น G^o และออกเมนเทดนิยมใช้สัญลักษณ์ + เช่น G^+ เป็นต้น

3. ในการใช้ตัวเลขโรมัน โดยนิยมใช้ คอร์ดเมเจอร์กับตัวเลขโรมันใหญ่, คอร์ดไมเนอร์กับตัวเลขโรมันเล็ก, คอร์ดดิมินิชท์กับตัวเลขโรมันเล็กที่มีเครื่องหมายของศา และคอร์ดออกเมนเทดกับตัวเลขโรมันใหญ่ที่มีเครื่องหมายบวก

4. คอร์ดทบเจ็ด หมายถึงคอร์ดพื้นฐานทบด้วยโน้ตตัวที่ 7 ของคอร์ด คอร์ดพื้นฐานทุกคอร์ดสามารถทำให้เป็นคอร์ดทบเจ็ดได้โดยการเพิ่มโน้ตตัวที่ 7 ของคอร์ดพื้นฐานนั้น ๆ แบ่งออกได้ 6 รูปแบบ ได้แก่ คอร์ดทบเจ็ดเมเจอร์, คอร์ดทบเจ็ดไมเนอร์, คอร์ดทบเจ็ดคอมินันท์, คอร์ดทบเจ็ดไมเนอร์เมเจอร์, คอร์ดทบเจ็ดดิมินิชท์ไมเนอร์ และคอร์ดทบเจ็ดดิมินิชท์สมบูร์น

5. คอร์ดแบบครึ่งเสียงในรูปแบบต่าง ๆ ในระบบครึ่งเสียงเป็นคอร์ดที่มีโน้ตครึ่งเสียงซึ่งไม่ได้อยู่ในกฎแจเสียง โดยนักประพันธ์เพลงนิยมใช้ในการสร้างเสียงแปลก ๆ นอกเหนือจากระบบเรียงเสียง ได้แก่ คอร์ดคอมินันท์ทุติยภูมิ, คอร์ดลีดดิ้งโทนทุติยภูมิ, คอร์ดเนี่ยโพลิดัน, คอร์ดอิตาเลียนออกเมนเทดซิกซท์, คอร์ดเฟรนช์ออกเมนเทดซิกซท์ และคอร์ดเยอรมันออกเมนเทดซิกซท์

บรรณานุกรม

- ฉัชชา โสคติยานุรักษ์. (2547). *พจนานุกรม ศัพท์ดุริยางคศิลป์*. กรุงเทพฯ: สำนักพิมพ์แห่ง
จุฬาลงกรณ์มหาวิทยาลัย
- ราชบัณฑิตยสถาน. (2548). *ศัพท์ดนตรีสากล*. กรุงเทพฯ: โรงพิมพ์อรรถการพิมพ์.
- ลัญฉะวัต นิมมานรัตนกุล. (2551). *หลักการประพันธ์เพลง*. นนทบุรี: สำนักพิมพ์นิมมานรัตนกุล.
- Kostka, S. (2000). *Tonal Harmony with an Introduction to Twentieth-Century Music (4th ed.)*.
U.S.A.: McGraw-Hill Companies.
- Pen, R. (1992). *Introduction to Music*. New York: McGraw-Hill Companies.
- Piston, W. & Devoto, M. (1987). *Harmony*. London: St Edmundsbury press Ltd.
- Taylor, E. (1989) *The AB Guide to Music Theory*.
London: The Associated Board of the Royal School of Music.